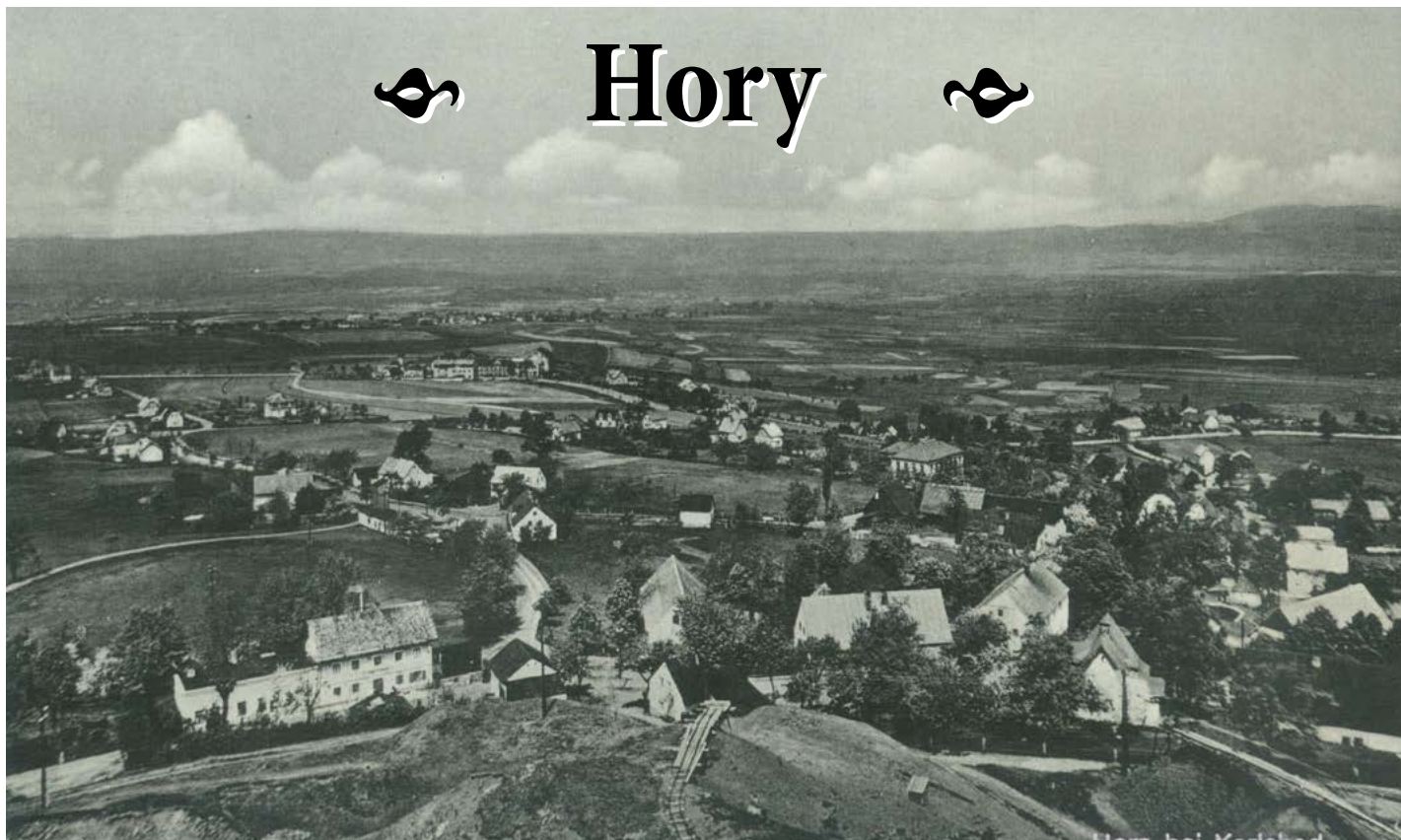


Hory



Hory (dříve Horn, Hornisberch, Hornaberg). První písemná zpráva uvádí obec Hornisberch, kterou mělo roku 1185 v majetku bavorské město Waldsassen. Uvádí to mnichovský Říšský archiv z roku 1350. V roce 1542 získalo ves město Loket. Roku 1869 užívali místní název Horn a patřili pod Falknov. V letech 1880 až 1890 se změnil název na Loketský Horn, v letech 1900 až 1910 opět Horn. Do roku 1930 obec spadala k okresu Loket, roku 1950 byla převedena pod Karlovy Vary. Mezi lety 1960 až 1974 byly Hory částí obce Jenišov, od 1.7.1975 do 31.12.1993 městskou částí Karlových Varů. Od 1.1.1994 samostatná obec. Z výměry 788,8 hektaru tvoří 54% lesy. Nejvyšším bodem je Horní vrch (Horner Berg, Roh) 579 m/nm.

Původně zemědělská osada

První písemná zmínka o obci z roku 1350 uvádí zemědělskou lenní osadu, která patřila loket-

ským hradním pánům. Ves se zřejmě rozkládala kolem podlouhlé návsi (někde v dnešní severovýchodní části obce). Svědčí o tom rozdělení



Znak obce Hory

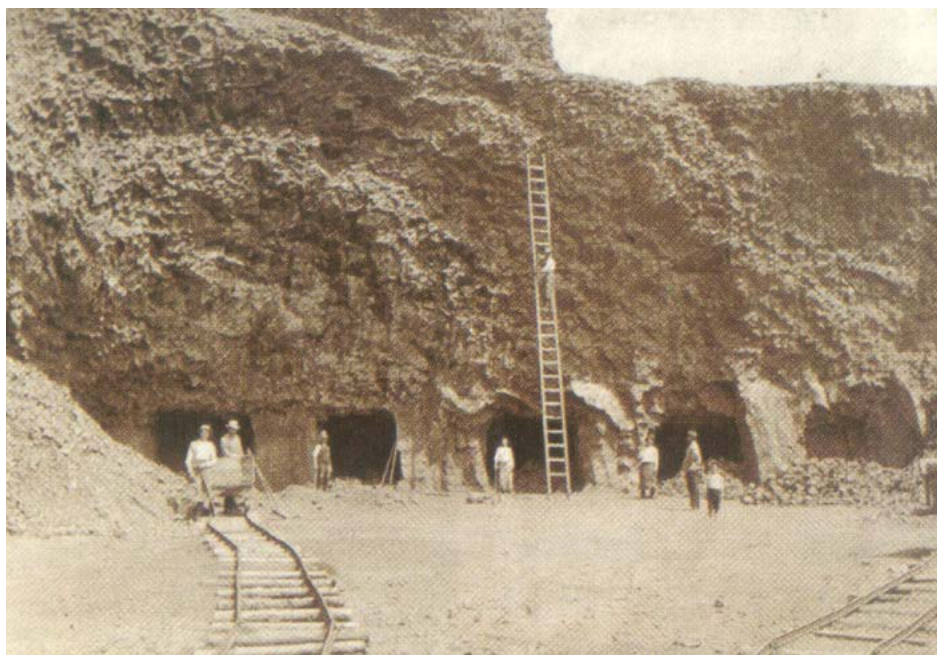


V roubence u hlavní silnice přepřahali koně a vozkové odpočívali.

pozemků původní zástavby. Ještě roku 1800 tvořilo obec jen několik hrázdných domů v typické lidové architektuře. Z nich se zachovala roubenka čp. 1 na východním okraji obce. Hory byly dlouho ryze zemědělskou obcí. Ještě v roce 1939 zde žilo 80 rolníků, z nichž většina vlastnila menší výměru než 20 hektarů polí. Starostí bylo vždy zajistit dostatek vody. Obcí neprotéká žádný potok a dešťovou vodu odvádí Loučský a Chodovský potok do Ohře. Pitnou vodu čerpali z řady studní. Ještě v 19. století jich bylo v obci pět. Jejich kapacita nestačila a místní chodili pro vodu do vzdálených lučních studánek. Problém nevyřešila stavba vodojemu na Rohu po roce 1903, ale teprve až vodovod roku 1990. V katastru Hor je dodnes devět a půl hektaru vodní plochy tzv. Nebeských rybníků.

Obyvatel přibývalo pomalu

V chudé obci přibývalo domů a obyvatel jen pozvolna. V roce 1850 zde žilo v 36 domech 398 osob, do roku 1900 přibýlo 14 domů a počet stálých obyvatel překročil 400. Největšího počtu dosáhly Hory roku 1930, kdy v 77 domech žilo 617 obyvatel. I s osadou Podhoří měla obec 125 domů a 1028 obyvatel. To byl nejvyšší stav v historii. Pak začalo obyvatel ubývat. Prudký pokles nastal v roce 1945 a 1946 po odsunu Němců, kdy v Horách zbylo 150 obyvatel. Po dosídlení se počet zvýšil na 244 osob a bylo obydleno 88 domů. Do roku 1980 ale ubylo 38 domů a počet obyvatel klesl na minimum 197 osob. V osadě Podhoří tehdy žili poslední tři obyvatelé a zůstal zde poslední dům. K 1. lednu 1994 Podhoří zaniklo a bylo zasypano zeminou z Velké loketské výsypky.



Obživu nabízela místním štěrkovna Roh

osada In der Raat (neměla nikdy český překlad, říkalo se jí jen Raat. Některé samoty (jako Ovčárna) časem zanikly. Zůstal pouze Jalový Dvůr (Kaltenhof), jehož název se změnil z Kalte Herberich a Galtenhof na dnešní část obce Horní Jalový Dvůr. Do katastru obce Hory patřírodní památka Svatošské skály, Smírčí kříž u Vildenavy a čedičové varhany v bývalém lomu. Raritou lokality jsou tzv. Karlovarská dvojčata - srostlé krystaly živce vzniklé v žulovém magmatu. Nachází se jihozápadně od Rohu a roku 1820 je jako zázrak přírody popsal básník Johann Wolfgang Goethe, který v okolí sbíral minerály. Na samý vrcholek Rohu se nikdy neodvážil. Čedičový vrch byl pak vyhlášen chráněnou přírodní památkou, tvar vrcholku se nesmí měnit. Unikátní masiv Roh koupilo roku 1890 od

soukromého majitele podle zápisu v pozemkové knize město Karlovy Vary.



Roku 1893 dostala obec vlastní dvoutřídní školu

Mnoho osad v okolí

Území tvořila řada osad a samot. Severozápadně od obce ležela již v roce 1875 největší osada Podhoří (Hunschgrün), v níž roku 1910 žilo 471 obyvatel. Dále k Horám patřily samoty Ovčárna (Schäferrei), Chudý Dvůr (Schmalnhof), Jalový Dvůr (Kaltenhof), Vildenava (Wildenauerhof) a



Obec koncem 19. století



Celkový pohled na Hory

Porcelánka Wehinger

Název obce Hory (Horn) se skloňoval i mezi výrobci a obchodníky s porcelánem. Zdejší tradici založil roku 1890 Johann Kemp (v kronice uveden jako Kämpf), který v domě čp. 46 založil výrobu keramiky. Během deseti let změnili další majitelé Luis Klier a bratři Franz a Wenzel Grünesové hrnčířnu na porcelánku se 40 zaměstnanci. O její věhlas se zasloužil od 1. května 1905 Heinrich Wehinger, který již vlastnil porcelánku v sousedním Doubí. V Horách vyráběli jídelní servisy, talíře a hrnky. Ze 150 zaměstnanců (roku 1907) se porcelánka rozrostla až na 350 pracovníků, kteří pálili ve dvou pecích výrobky výhradně na export. Znak porcelánu Wehinger Horn (vázu s písmenem W) a reliéfní tvar Princess Louise znali v Anglii, Austrálii, USA i v řadě asijských států. V roce 1919 došlo ke sloučení porcelánky Hory se sousední pobočkou v Jenišově. Krize 30. let však způsobila, že klesl odbyt, 300 dělníků ztratilo práci a v obci oblíbený mecenáš, patron školy a majitel porcelánky Heinrich Wehinger se otrávil. Zaměstnanci se rozprchli do okolních porcelánek včetně té nejbližší na Jalovém vrchu. Totální útlum výroby porcelánu v Horách přišel roku 1940.



Reliéfní tvar Princess Louise z porcelánky Hory



Ze zemědělců se stali horníci

Horníci

Velká část historie obce se nesla ve znamení hornických kladívek. Ještě než začala doba kutání, byl v okolí Hor bezpočet železných hamrů. Potvrzují to nálezy již z doby osídlení regionu Slovany. Vedle starých šachet a hutí zde po prvních pecích zůstaly hromady strusky, například pod úpatím vrchu Roh směrem ke Svatošským skalám kolem vrchu Kovářka. Nejznámějším dílem je Štola Benátčanů, připomínající hledání pokladů země prospektory, kteří přišli z italských Benátek v 1. polovině 18. století. Šlo o ložiska stříbra, zlata, cínu a železné rudy. Dominanta obce, vrch Roh (Hornberg), byla od počátku 19. století odtěžena kvůli těžbě čediče. Celá Říšská silnice z Karlových Varů do Lokte, dokončená roku 1839, byla vystavěna z místního kamene. Kolem roku 1848, kdy měla obec 30 domů a 241 stálých obyvatel, nabídlo hornictví novou práci. Po roce 1860 vznikla na Hornbergu štěrkovna firmy Maier, jejíž drtiče už napájel elektrický proud. Štěrkovnu převzal roku 1911 Karl Martin, správce karlovarských Alžbětiniých lázní. V roce 1913 otevřeli dva místní sedláci Stífel a Haberzettl další štěrkovnu. Obě štěrkovny se později spojily. V pořadí třetí drtírna štěrku byla na již vytěženém vrchu Roh povolena roku 1953.

Kromě rubání kamene bylo okolí Hor poznamenáno i těžbou hnědého uhlí. Začala již ve 2. polovině 18. století. Nejdříve zde byly hlubinné doly, potom se změnil způsob těžby na povrchovou a v okolí se objevily výsypky. Největší z nich tzv. Velké loketské výsypky musela ustoupit k 1. lednu 1994 obec Podhoří. Její obyvatelé byli vystěhováni, domy zbourány a vše pokryto skrývkovým materiálem z velkolomu Jiří. Až na konci 20. století byla zahájena rekultivace postiženého území, takže dnes na místě výsypky rostou smrky, javory, modřiny, duby a borovice.

Bohatý kulturní život

Kolem roku 1930 žila v Horách a připojených osadách více než tisícovka obyvatel. Tehdy zde byly tři hostince (Starý v čp. 1, Horní v čp. 25 a Dolní v čp. 33). Obec měla od roku 1922 vlastní divadelní soubor, několik pěveckých sborů a sportovní kluby. Až do roku 1893, než byla postavena dvoutřídní škola, museli školáci docházet pěšky do Mírové nebo Jenišova. Škola stála 11 tisíc zlatých a navštěvovalo jí až 117 žáků. Obec měla vlastní kino i kavárnu. V červenci 1915 byl zřízen místní hřbitov o rozloze 1172 m². Bylo to díky místnímu domkáři Karlu Stieflovi z čp. 11, který chudé obci za půjčil na zřízení hřbitova 3150 korun.

Soužití Čechů a Němců

Přestože většinu obyvatel obce tvořili Němci, jejich soužití s českou menšinou bylo až do roku 1938 klidné a bezproblémové. Potvrzuje to německy psaná kronika z doby 1. republiky, která líčí prezidenta ČSR T.G. Masaryka jako "ctěného a uznávaného". V roce 1930 měly Hory včetně osad 1028 obyvatel, z toho bylo 992 Němců a jen 18 Čechů. Všichni vítali společně 2. června 1937 prezidenta Eduarda Beneše, který obci



Panorama obce Hory před válkou

projížděl cestou do Františkových Lázní. Až do roku 1938 byli starostové obce Hory výhradně sociální demokraté. Kronika obce Horn byla vedena německy. Poválečnou historii let 1957 až 1960 zpracovala kronikářka C. Meissnerová a roku 2005 sepsal karlovarský kronikář Vladislav Jáchymovský knihu *Obec Hory*, z níž jsou čerpány mnohé údaje do tohoto seriálu.

Hory do dějepisů nezapsali

Jedinečnou událost zažili v obci pamětníci 20. května 1945. Tehdy navzdory zakreslené čáře na mapách posunuli Američané i Rusové až k Jalovému Dvoru demarkační linii a porušili tím spojeneckou dohodu, podle níž měl obě armády oddělovat Chebský most. Americkou 1. pěší a 9. tankovou divizi zdržela totiž bitva o Cheb, kde měli 46 obětí. Nedočkaví Rusové dorazili 13. května až za dohodnutou linii a obsadili Hory. Američané, kteří měli štáb v hotelu Bílý kůň v Lokti, souhlasili, aby Hory i Loučky jako "země nikoho" připadly Rusům. Vojenské zdroje to nikde neuvěděly. Pouze kronikář zapsal, že Rudá armáda obsadila 20. května 1945 v Horách řadu domů, z nichž rychle vystěhovali místní Němce. Nařídil to 13členný národní výbor, který už 6. května sesadil německého starostu Adolfa Langhammera. Teprve později vrátili demarkační závoru na dohodnutý Chebský most, kde ji společně hlídali Rusové i Američané. Název Horn ani Hory se však v žádných mapách jako linie dotyku neobjevil. Nedaleko obce zabila munice po ustupující německé armádě tři děti a čtyři vážně poranila. Český komisař, který zavedl správu obce, se stal po válce správcem výnosného čedičového lomu pod vrchem Roh.



Obec si na tradicích zakládala

Válka a místní muničák

Po odsunu Němců došlo k dosídlení Hor. Jako první přijelo 14 rodin z vnitrozemí. Nejpočetnější skupina 30 nových obyvatel přišla z Nové Bukové a Polesí na Pelhřimovsku. Další dosídlenci byli z Berounska, Kladenska, Kolínska, Prachaticka a jižních Čech. Celkem dorazilo v letech 1945 až 1956 do obce 422 dosídlenců. Kvůli vzdálenosti od hranice umístila armáda v roce 1954 do



Obec Hory měla vlastní pohlednice

katastru Hor muniční sklad. Plocha 10 hektarů patřila vojenskému útvaru 2071 Karlovy Vary. Plných 40 let to bylo území s přísným zákazem vstupu. V roce 1994 byl areál armádou definitivně opuštěn a místním umožněn volný vstup do lesa. Lokalitu Schmalnhof po bývalém muničním skladu dnes spravují Loketské městské lesy, které zde zřídily účelovou Farmu a Oboru Hory. Přírodní areál je využíván také pro těžbu a zpracování rašeliny a palivového dříví.

Tradice v obci

Hory bývaly obcí s bohatými tradicemi. Udržovalo se zde Zpívání Tří králů, vítání jara, masopust, letní veselice, advent a další slavnosti. Ačkoliv nejstarší zvyky a tradice skončily s odsunem německého obyvatelstva, obec některé obnovila a zavedla nové. To potvrzuje fakt, že téměř 40% dnešních obyvatel jsou místní rodáci. Z obnovených tradic stojí za zmínku masopust, Den otců, stavění májky, na které přišlo 150 místních,

nebo pravidelná setkání českých i německých rodáků. Díky místnímu rodákovi Josefu Stiefelovi byla roku 1996 opravena kaplička řádu křižovníků s červenou hvězdou, zasvěcená o rok později sv. Anežce Přemyslovně. Mecenáš Josef Stiefel se stal roku 2011 čestným občanem obce. Obnoveno bude poutní místo U tří obrázků za farmou u lesa. Díky finanční pomoci německých rodáků byl opraven hřbitov. Z nových podnikatelských aktivit vznikla domácí výroba knedlíků. Zavedla ji místní rodačka Renata Pasteláková, rozená Neudertová v domě čp. 2, kde vyrůstala. Výrobu zavedla od roku 1991 a dělá měsíčně až 26 tun knedlíků. Novou sportovní tradicí byly závody psích spřežení, které obec spolupořádala a zaštitila už po tři roky. Stejně tak i setkání Sibiřan husky a Českých horských psů na Loketské výsypce. V posledních letech přibývalo v Horách obyvatel. V roce 1980 žilo v obci 197 lidí, nyní má už 244 obyvatel.

Jaroslav Fikar



K zachovaným tradicím patří masopust